

密。前、中足胫节端部外侧具刺状突起；前、中足腿节中部膨大；翅基片及翅脉深褐色；后足距浅黄色。体毛少，白色；颜面、颊端部、胸侧板、并胸腹节两侧、足表面被稀的白毛；腹毛刷白色；足的跗节内侧毛金黄色；唇基端缘被少量金黄色毛；腹部第1~5节背板端缘具白毛带。

雄性：未明。

观察标本：新疆，阿勒太阿祖拜，1960.Ⅷ.5, 1♀, 王书永采。

分布：新疆（阿勒太）。

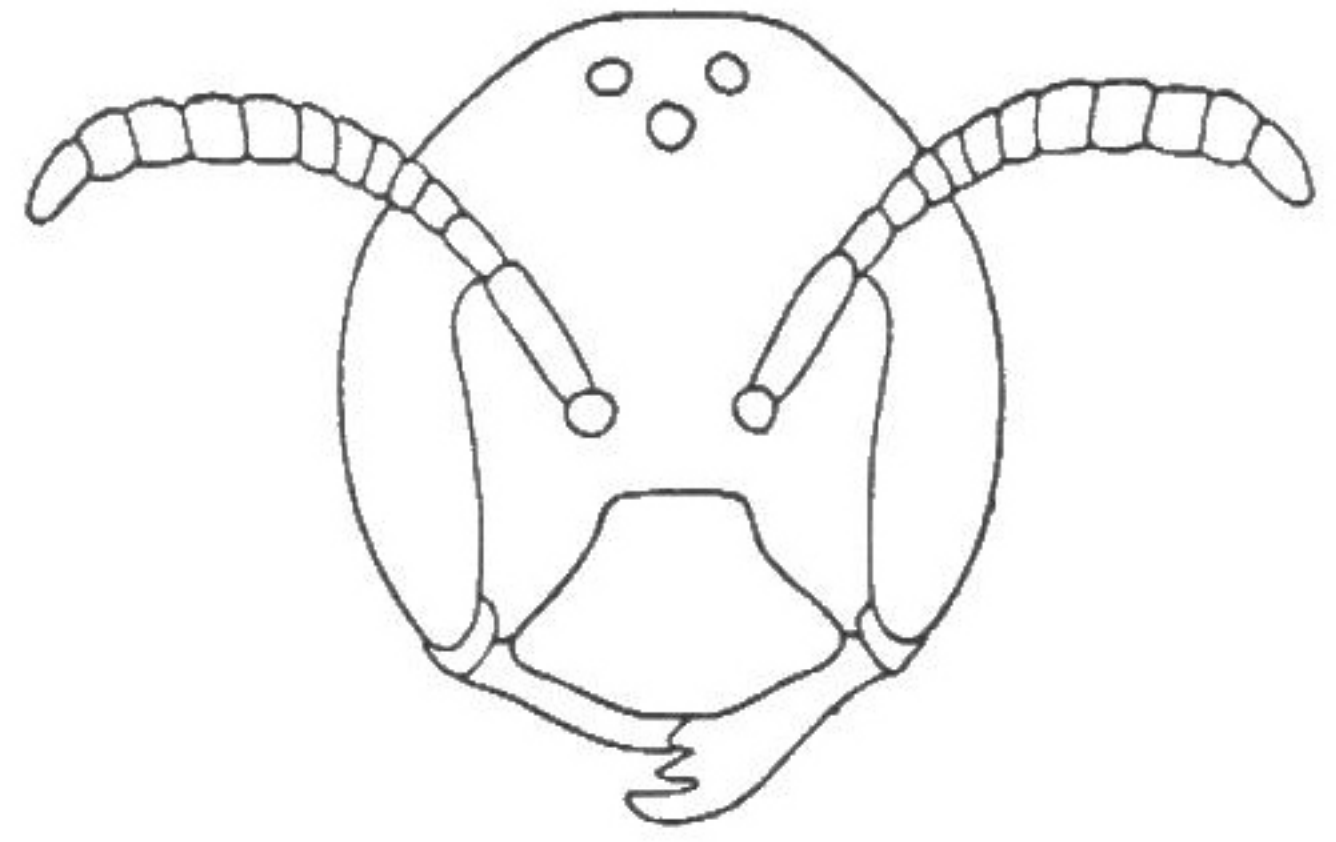


图40 新疆拟孔蜂 *H. (A.) xinjiangensis* Wu ♀ 头部

(60) 钝尾拟孔蜂 *Hoplitis (Alcidemea) truncata* Wu, 1992 (图41)

Hoplitis (Liosmia) truncata Wu, 1992, Ins. Hengduan Mt. 2: 1393~1394. China: Sichuan.

雄性：10mm。头部的唇基刻点小而密，端缘光滑无刻点；额唇基区、额及颜侧（触角窝以下）刻点似唇基；额中央具短纵脊；颜侧（触角窝以上）及颊较唇基稀；颜顶刻点大而稀；单眼至复眼与单眼至颜顶边缘的比为7:9；上颚3齿；触角第1及2节的比为6:4.5；中胸背板及小盾片刻点似颊，中央较稀；小盾片长为后盾片的4倍；并胸腹节小区革状；腹部各背板基部及端部刻点较细密，中央大而稀；第6背板端缘两侧

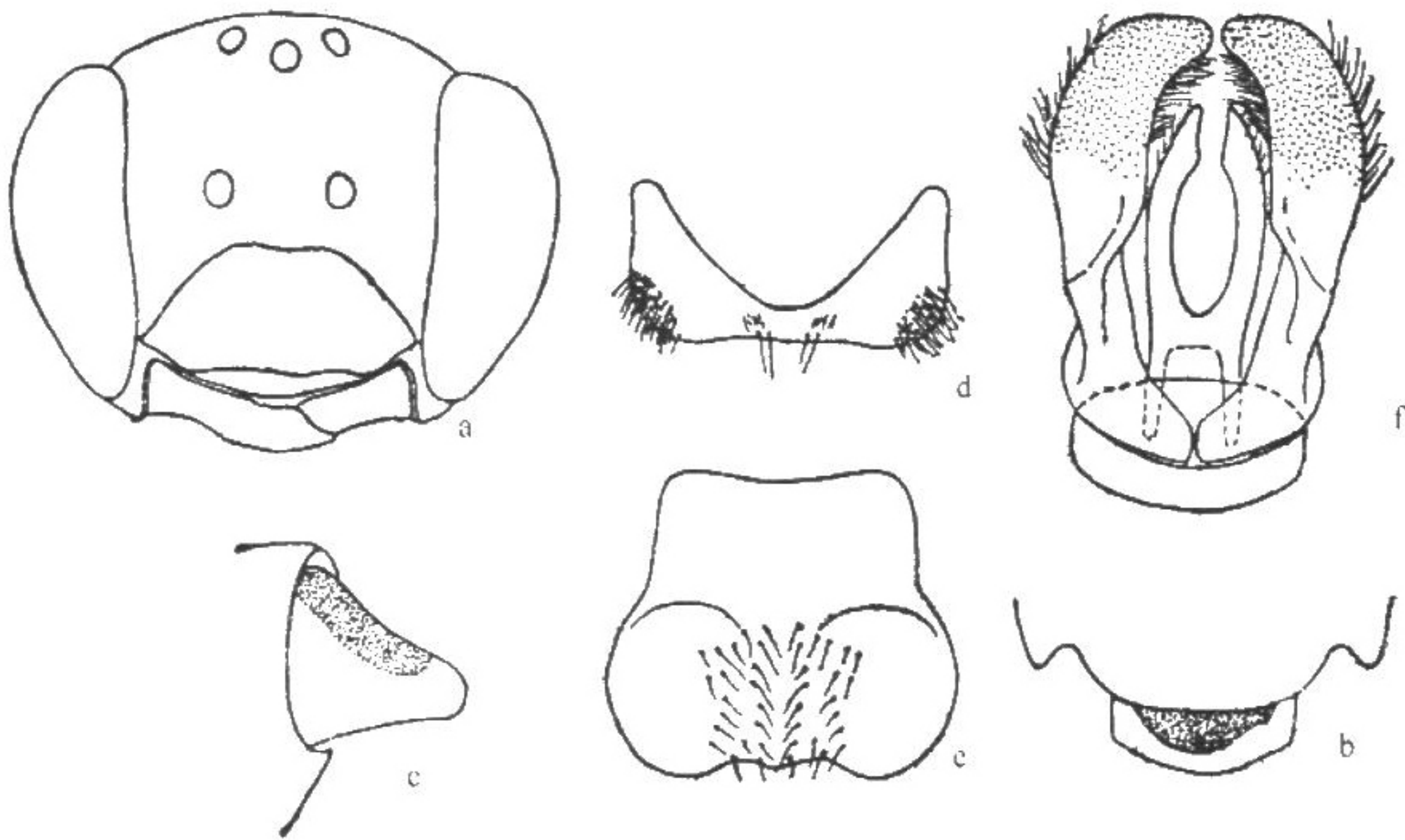


图41 钝尾拟孔蜂 *H. (A.) truncata* Wu

a. 头部 b. 第6~7背板背面观 c. 第6~7背板侧面观
d. 第7腹板 e. 第8腹板 f. 生殖节

具齿突；第7背板端缘平，表面中央具一宽凹；第2及3腹板中央具一横隆脊，但第2腹板的脊较第3节隆起明显；第6~8腹板及生殖节见图41。体黑色；触角鞭节黑褐色；翅基片及翅脉褐色；腹部1~6节背板端缘红褐色；第7背板端缘中央红褐色；跗节褐色；距色较浅。体毛白色；颜面被白色长毛；颊、胸侧、小盾片、并胸腹节、前及中足腿节及胫节毛长而密；腹部第1节背板端缘具中断的白毛带；第2~5节背板端缘白毛带完整；跗节内表面毛金黄色。

雌性：未明。

观察标本：四川，乡城中热鸟，2800m，1982.VII.2，1♂，张学忠采；柴柯，3000m，1982.VI.21，1♂，柴怀成采。

分布：四川（乡城）。

(61) 瘤拟孔蜂 *Hoplitis (Alcidemea) tuberculata* (Nylander, 1848) (图42)

Osmia tuberculata Nylander, 1848, Not. Sällsk. Fauna Fenn., 1: 263; 1852, Not. Sällsk. Fauna Fenn., 2: 272; Ducke, 1900, Ber. Ver. Innsbruck, 25: 113.

Osmia cylindrica Giraud, 1857, Ver. Ges. Wien, 7: 180.

Liosmia tuberculata Thomson, Hym. Scand., 2: 255.

Acanthosmia tuberculata Schmiedeknecht, 1886, Apid. Eur., 2: 118.

Osmia (Osmia) tuberculata Nylander: Friese, 1911, Das Tierreich, Megachilidae 1: 82.

Hoplitis (Liosmia) tuberculata Nylander: Wu, 1987, Act. Ent. Sin., 30 (4): 442, 443.

雌性：11~12mm。上颚4齿；唇基密被刻点，端缘稍凹且光滑；颜顶、颊、眼侧刻点较唇基刻点细小；中胸背板刻点较颊细小；腹部第1~5节背板刻点较稀，端缘光滑；第6背板端部稍向上翘；第6腹板中央具纵三角形脊突。体黑色；翅基片黑褐色闪紫色光泽；翅浅烟色，缘室色较深；翅脉及翅痣深褐色。唇基表面被稀的黑褐色毛，端缘具2小撮金黄色毛；上颚端缘表面被金黄色细毛；颜面、中胸、并胸腹节及腹部第1节背板均被白长毛；腹部其他节背板被稀的黑褐色毛；第6节背板密被短的黑褐色毛；腹毛刷白色；距黄褐色。

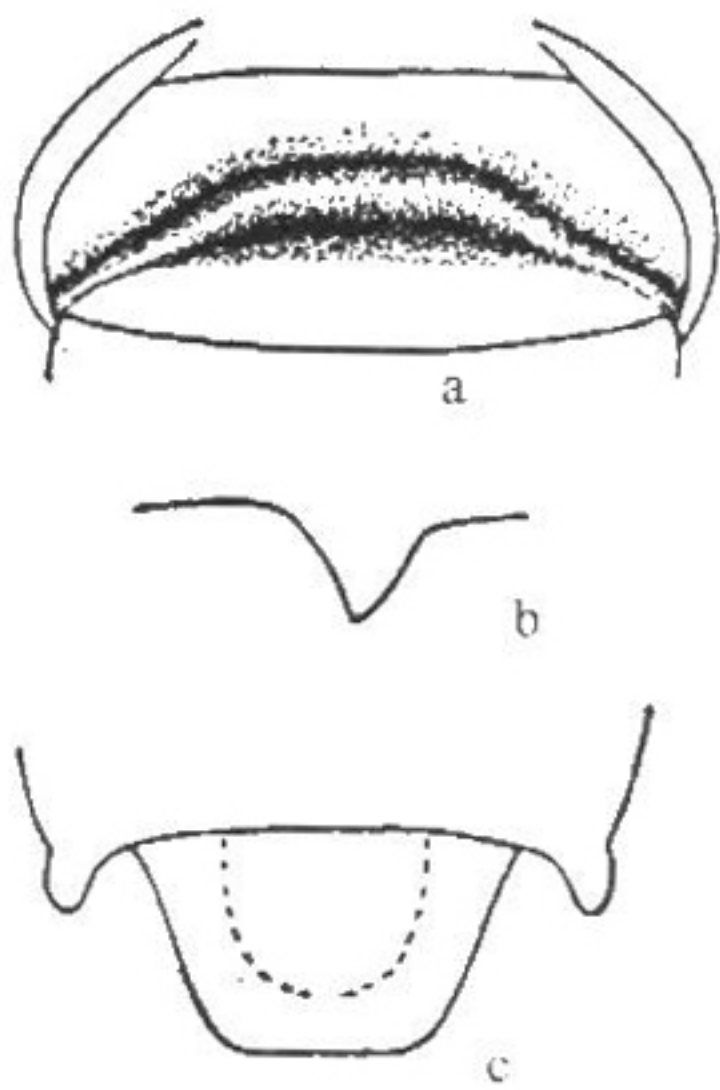


图42 瘤拟孔蜂 *H. (A.)*

tuberculata (Nylander)

a. 第2腹板 b. 第2腹板突起
侧面观 c. 第6~7背板

雄性：10~11mm。上颚2齿；第2腹板中部横向隆起；第3腹板中部两侧具隆起；第6~7节背板见图42；跗节均黄红色。

观察标本：新疆，昭苏阿腊散，2450m，1978.VIII.23，5♀，1♂，张学忠、韩寅恒采；内蒙，博克图，1971.VIII.29，1♂。